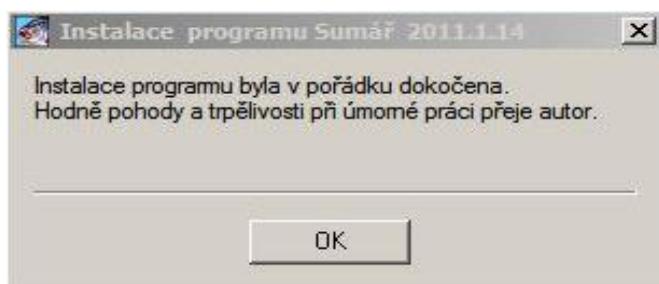
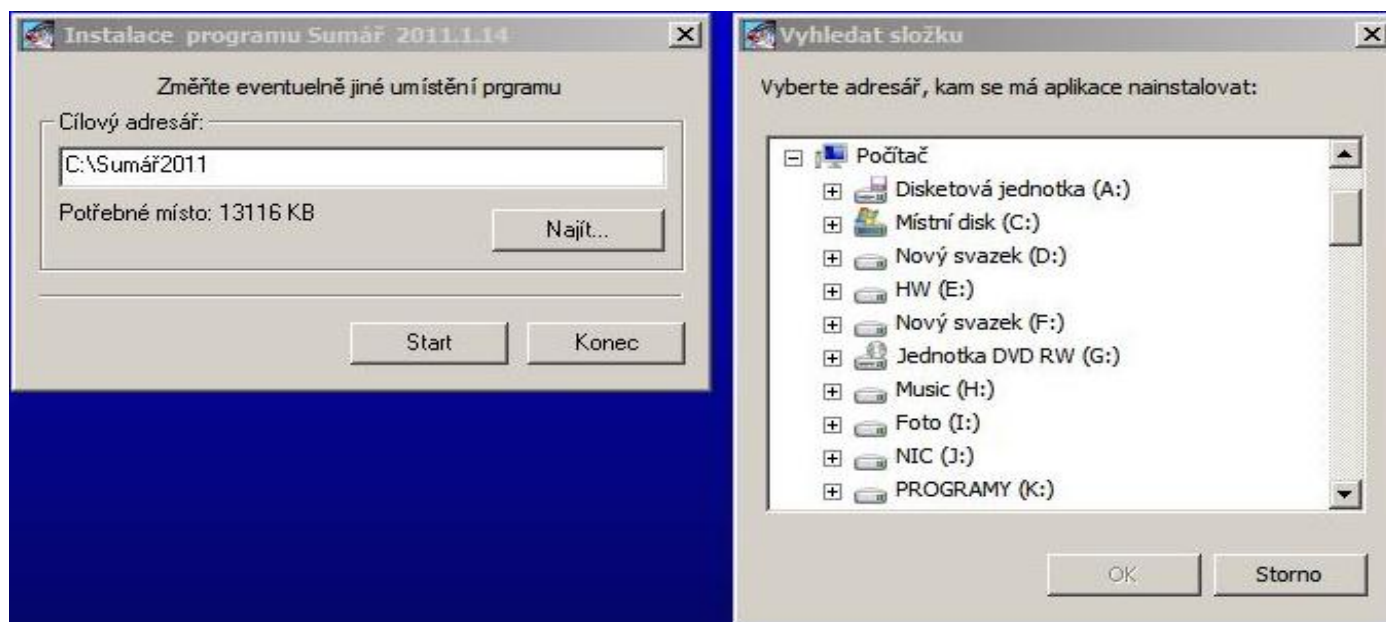


Sumář2011 - postup při instalaci a nastavení programu

Program Sumář2011 je pro každý zpracovávaný rok individuální. Programy pro roky předešlé si uživatel může v PC ponechat a kdykoliv nahlédnout do zpracovaných dat. Pokud je nepotřebuje, může je jednoduše smazat z pevného disku. Sumář2010 (stejně jako program EvMO2010) je vždy distribuován v přenosné verzi. Obsahuje datové a systémové soubory. Pro jeho komfortní zprovoznění byl vytvořen jednoduchý instalační program. Ten má za úkol pouze nakopírovat soubory do zvoleného adresáře a vytvořit zástupce pro spuštění programu na ploše. Základní postup při instalaci spočívá v několika jednoduchých operacích.

*Spuštění instalačního programu **SetupSumar2011.exe**, který je umístěn na internetu a který je třeba stáhnout do svého lokálního PC (pokud to nastavení dovoluje, je eventuelně možno spustit instalaci i přímo). Po jeho spuštění se objeví úvodní obrazovka s volbou umístění programu. Defaultně je nabízen disk C: a adresář Sumář2011.*

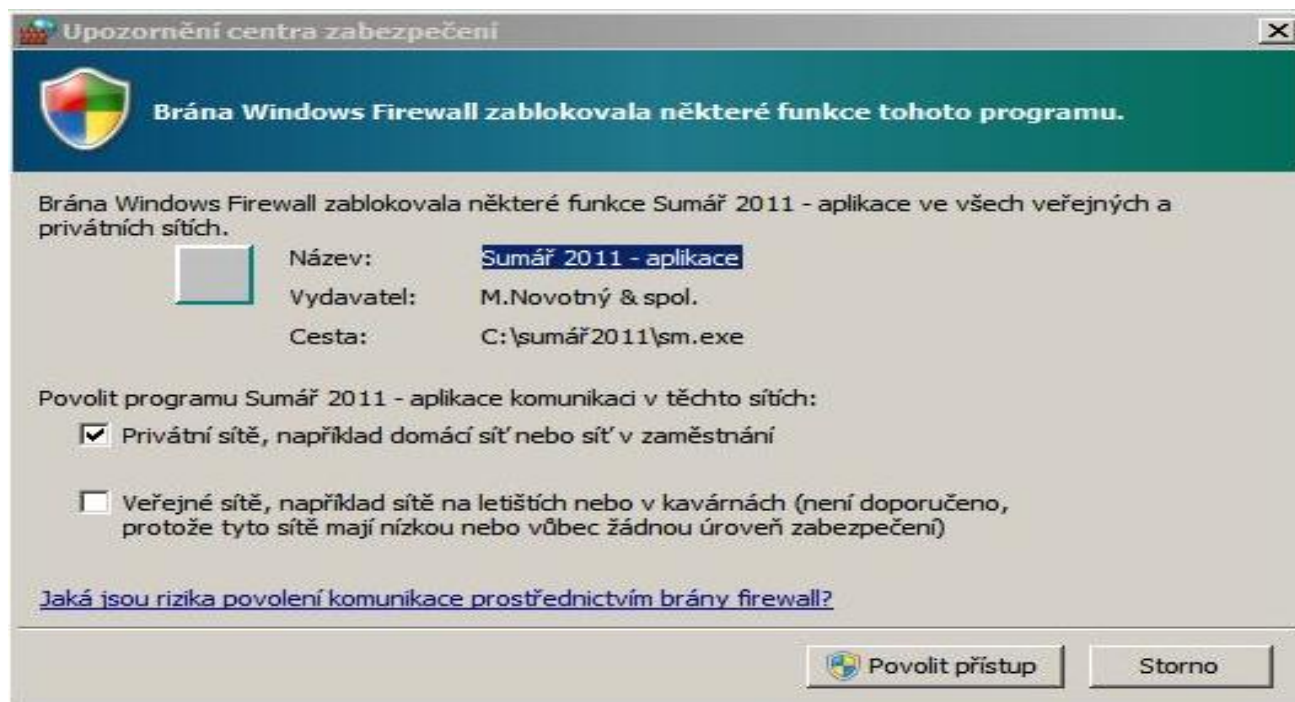
V případě, že z nějakého důvodu nabízené umístění programu nevyhovuje, je možné pomocí volby **Najít...** změnit umístění programu. Objeví se editační okno se strukturou adresářů pro eventuelní instalaci. Z té je možno vybrat vhodný adresář pro instalaci. **Důrazně se varuje před umístěním programu jen do kořenového adresáře pevného disku (C:\, D:\, atd.) Dále je nevhodné provozovat z flashdisku. V důsledku zpožděného zápisu může dojít k nesprávnému zápisu nebo poškození dat!**



Úspěšná instalace je ukončena oznámením o vytvoření zástupce programu na ploše. Poté je možné program pomocí tohoto zástupce spustit. Další nastavení a obsluha programu je v dalším dokumentu.

Nastavení aktualizací a internetového zálohování

Program lze aktualizovat pomocí internetu. Pro úspěšné nastavení aktualizace je třeba provést eventuelně několik nastavení. Nejjednodušší způsob je spustit program a v Menu\Aktualizace provést aktualizaci programu. Po spuštění aktualizace se objeví (pokud je zapnut firewall) výstražné informační okno. Stačí jen zobrazenému programu povolit přístup na internet a tím je veškeré nastavení hotovo. Různé druhy a verze operačního systému mohou mít výstražné okno různého provedení, princip je však stejný. Pokud by tato operace nepomohla, je nutno nastavit firewall ručně. To znamená povolit ve firewallu program **sm.exe** a eventuelně ještě povolit v komunikaci port číslo 21 protoklu TCP/IP. Dále může být v PC nainstalován firewall další stran. Například ZoneAlarm, NOD32, Norton, atd. V tom případě je nutné nastavit přístup dle manuálu daného programu. Na stejném principu funguje i internetová záloha. Pokud je program povolen pro aktualizace nebo opačně, povolení platí pro oba programy.



Pro některé antivirové programy může být program neznámý. V tom případě se může objevit výstraha podobná hlášení v programu AVAST. Důvěryhodnost programu je nutno potvrdit podle níže zobrazeného obrázku. **Program nelze spustit v sandboxu, protože by nedocházelo k zápisu dat do databáze!**

