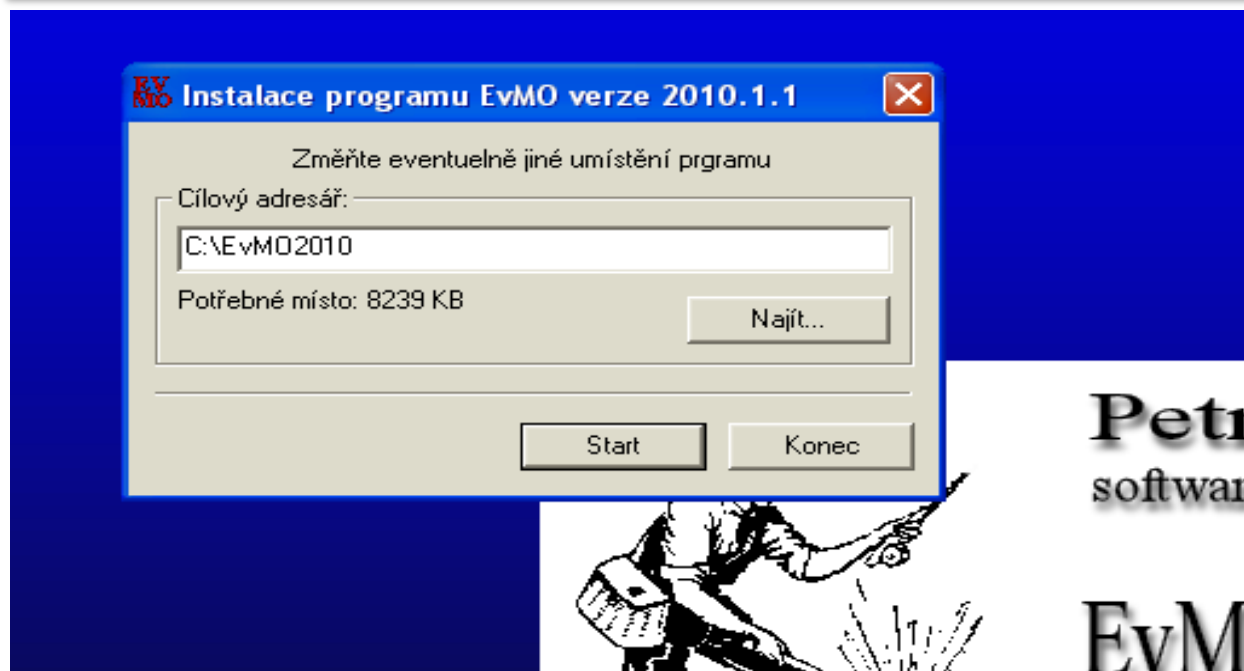


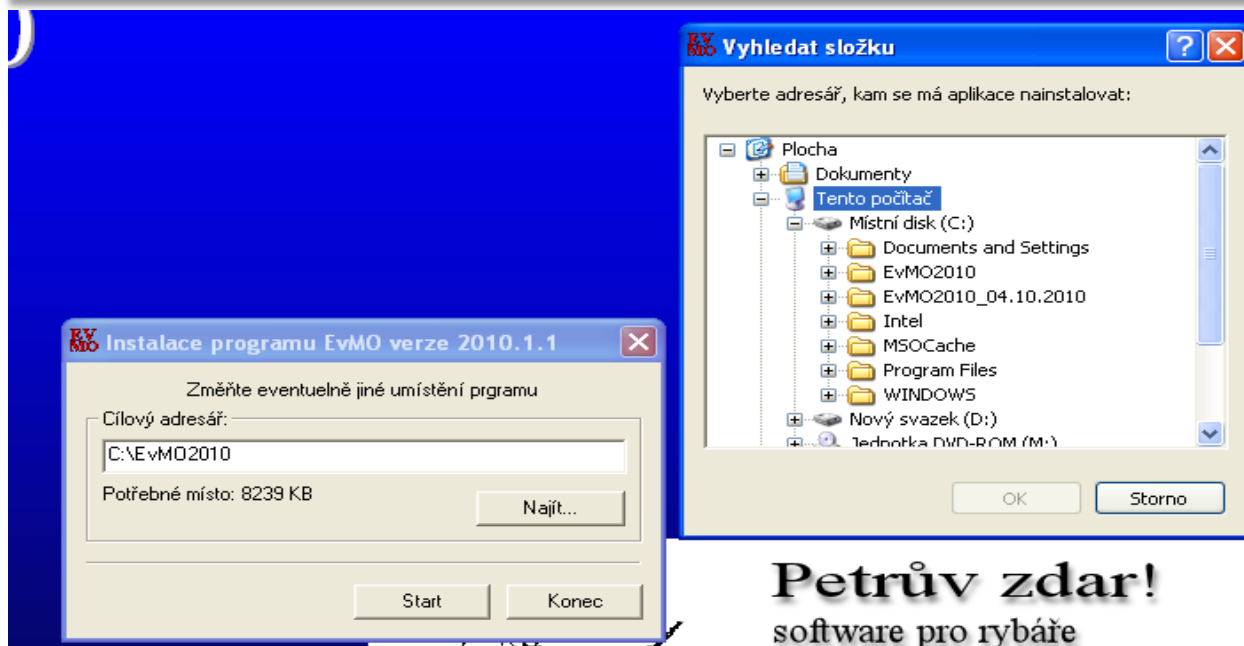
EvMO2010 - postup při instalaci a nastavení programu

Program EvMO2010 je distribuován v přenosné verzi. Obsahuje datové a systémové soubory. Pro jeho komfortní zprovoznění byl vytvořen jednoduchý instalační program. Ten má za úkol pouze nakopírovat soubory do zvoleného adresáře, přidat speciální font do operačního systému a vytvořit zástupce pro spuštění programu na ploše. Základní postup při instalaci spočívá v několika jednoduchých operacích.

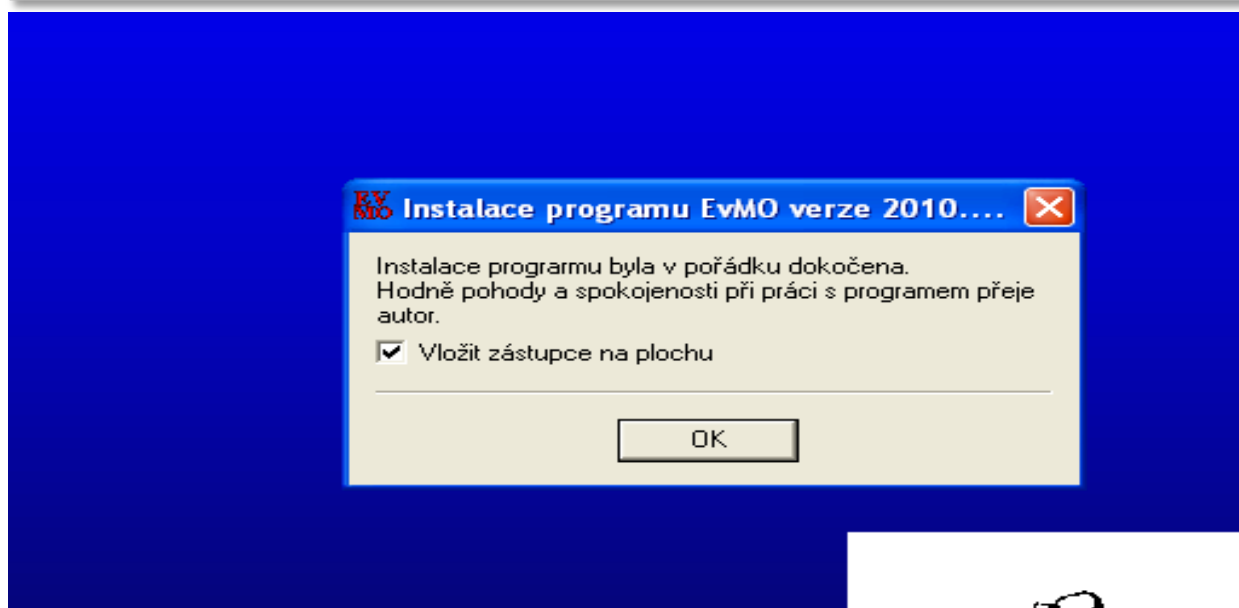
*Spuštění instalačního programu **SetupEvmo2010.exe**, který je umístěn na internetu a který je třeba stáhnout do svého lokálního PC (pokud to nastavení dovoluje, je eventuelně možno spustit instalaci i přímo). Po jeho spuštění se objeví úvodní obrazovka s volbou umístění programu. Defaultně je nabízen disk C: a adresář EvMO2010.*



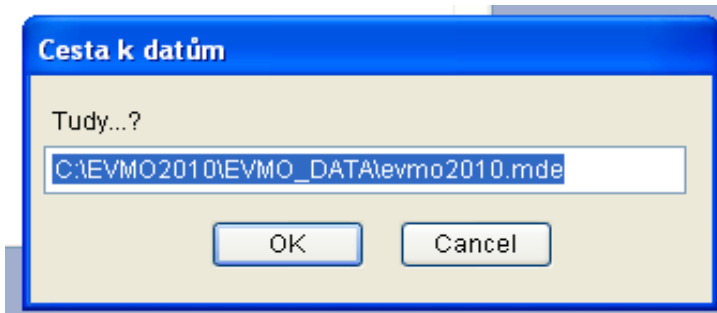
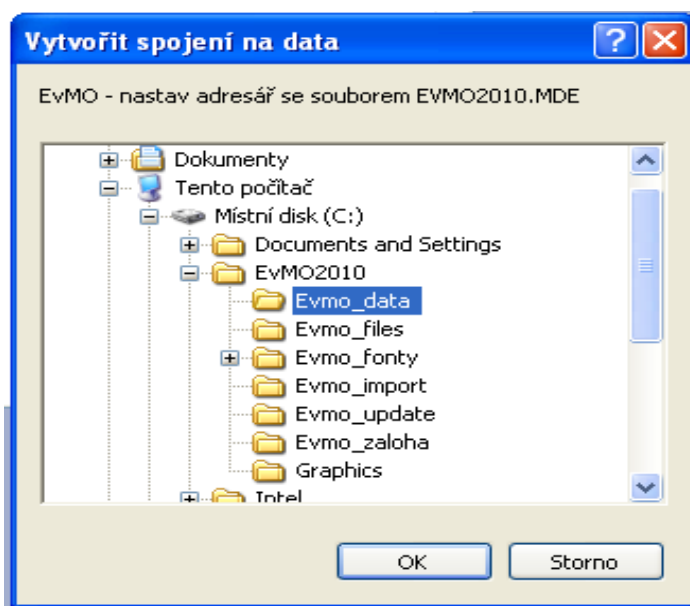
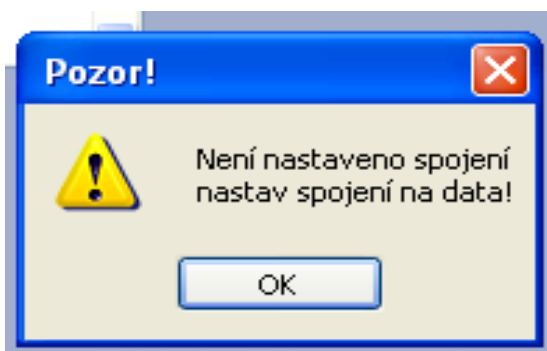
V případě, že z nějakého důvodu nabízené umístění programu nevyhovuje, je možné pomocí volby **Najít...** změnit umístění programu. Objeví se editační okno se strukturou adresářů pro eventuelní instalaci. Z té je možno vybrat vhodný adresář pro instalaci. Důrazně se varuje před umístěním programu jen do kořenového adresáře pevného disku (C:\, D:\, atd.)



Úspěšná instalace je ukončena oznámením o vytvoření zástupce programu na ploše. Pak je možné program pomocí tohoto zástupce spustit.



Při prvním spuštění se objeví okno s informací o nutném nastavení programu. Objeví se stejná nabídka jako při instalaci. Toto nastavení při trvalém používání programu není nutno měnit, stačí nastavení vždy definitivně potvrdit klávesou O.K.



Další volbou se objeví okno s možností ručního zápisu datové cesty. Tato varianta se používá v případě, že počítač bude pracovat v síti a tento počítač bude ve formě klientské stanice. V tom případě se může nasměrování k databázi nastavit ručním způsobem, například i volbou se skrytým adresářem.

Všechna nastavení se uloží a dále není třeba další systémová nastavení měnit. Dále je třeba nastavit identifikaci MO. Objeví se další dialogové okno s několika horními záložkami. V první se zvolí kód územního svazu v rozsahu 400 - 480. Těmito kódy se nabízí množina MO, která jednotlivým územním svazům přísluší.

Záložka **Rok** unožňuje volbu aktuálního zpracovávaného roku. Rok má 3 volby nastavení. První nastavení je pro organizace, které používaly předchozí verzi. To znamená, že v kartě rybáře se zobrazí veškeré platby pro roky předešlé, zvolené spodním rozsahem nastaveného roku. Střední volba

Záložka **Řadit** určuje, jak bude seřazena informace o jednotlivých rybářích v seznamu členů. Řadit členy je možno **dle ID člena**. Te je jendozančný globálně vzrůstající identifikátor, kter ý člen obdrží automaticky při zavedení do seznamu. Dále je možno řadit **dle příjmení** člena a nekonec dla **data narození**. To je vhodné například při kontrole datumů narození. Ty jsou důležité, protože podle data narození se člen automaticka zařazuje do věkových kategorií. Záložka hlášení určuje dobu trvání systémových nebo uživatelský hlášení ,které se zobrazují na éna obrazovce.

Záložka **Věk** určuje věkovou skupinu pro platby a povolenky. MO si mohou nastavit svoji věkovou skupinu například pro důchodce. Některé MO mají pro důchodce jiná kritéria než je věk. V tom případě si nastaví věk na 99 let a rybáře své MO si v kartě člena zařadí mezi důchodce individuálně. Záložka **Volby** má prozatím několik nastavení.

- Zobrazovat výstrahu - určuje, že uložení plateb a povolenek je třeba potvrdit (vhodné ponechat pro začátek práce)
- Používat zvuky - stejně jako u programu "Sumář" při uložení se ozve zvuk
- Kontrolovat věk a slevu - kontroluje věk a slevy dle věkových kategorií a definovaných slev
- Používat čárový kód - zapíná čtení a plateb pomocí čtečky čárového kódu
- Ženy neplatí brigády - zabraňuje zápis brigán pro člena MO ženu
- Nemazat po tisku dokladu - pokud je tato volba zapnuta, po tisku dokladu (výdejky) se automaticky zablokuje možnost výmazu (plateb a povolenek). Platbu má možnost smazat pouze uživatel s oprávněním admin. Je to v principu takzvané uzavření pokladny.
- Tisk výdejky 2x - při přímém tisku na tiskárnu se výdejka vytiskne ve dvou vyhotoveních

EvMo - nastavení MO

MO	Rok	Řadit	Hlášení	Věk	Volby
Nastavení věkových kategorií a slev					
Děti do	15	děti			
Mládež do	18	mládež			
Důchodci od	62	důchodci			
<input type="button" value="Dále"/> <input type="button" value="Zrušit"/>					

EvMo - nastavení MO

MO	Rok	Řadit	Hlášení	Věk	Volby
<input type="checkbox"/> Zobrazovat výstrahu <input type="checkbox"/> Tisk výdejky 2x					
<input type="checkbox"/> Používat zvuky					
<input type="checkbox"/> Kontrolovat věk a slevu					
<input type="checkbox"/> Používat čárový kód					
<input type="checkbox"/> Ženy neplatí brigády					
<input type="checkbox"/> Nemazat po tisku dokladu					
<input type="button" value="Dále"/> <input type="button" value="Zrušit"/>					

Tím jsou veškeré předvolby nastaveny a automaticky uloženy. Pak už se stačí do programu jen přihlásit. Objeví se přihlašovací okno. Při úvodním spuštění je k dispozici jen jeden výchozí univerzální uživatel. Tento uživatel slouží k nastavení vlastních uživatelských účtů a jeho práv v programu. Má neměnné heslo : evmo2010. Toto heslo je zapsané trvale a není možné jej změnit. Proto po definování dalších uživatelů je vhodné z důvodu bezpečnosti tohoto uživatele ve správě uživatelů deaktivovat a používat vlastní individuální účty. Počet účtů není teoreticky omezen. Nastavení roku slouží rychlé volbě roku a informaci o roku, který se bude zpracovávat. Po přihlášení do programu se objeví hlavní okno programu.

Při ukončení programu se zobrazí výzva k vytvoření zálohy. Záloha se vytváří pro každý den vždy před ukončením programu. Pokud se program ukončí vícekrát, vytváří se vždy aktuální záloha, která přepisuje pro ten den původní záložní soubor v adresáři \Evmo_záloha.

Další podrobnosti jsou v návodu k obsluze.

Petrův zdar!

EvMO login

Zvolená místní organizace: Jílové u Prahy

Uživatel: EvMO Rok: 2011 Help

Heslo: *****

Pozor!

Vytvořit zálohu pro den 08.12.2010